

Цалан М. І.
викладач кафедри міжнародних економічних відносин
Ужгородського національного університету

Tsalan M. I.
Lecturer of the International Economic Relations Department,
Faculty of International Economic Relations,
State Higher Institution "Uzhhorod National University"

ОЦІНКА РОЗВИТКУ ЛІСОВИХ ГОСПОДАРСТВ ЗАКАРПАТСЬКОЇ ОБЛАСТІ

Анотація. У статті подано результати оцінки розвитку лісових господарств Закарпатської області, здійсненої на основі проведеного опитування керівників лісгосподарських підприємств регіону. Визначено особливості їхнього розвитку, проблеми та необхідні заходи підтримки для забезпечення їх конкурентоспроможного розвитку в перспективі.

Ключові слова: лісові господарства, оцінка розвитку, проблеми лісгосподарської діяльності, підтримка органів влади, програми розвитку лісгосподарської діяльності.

Вступ та постановка проблеми. Закарпатська область – це регіон, який має знаний потенціал розвитку лісового господарства та ведення лісгосподарської діяльності. Лісова галузь у Закарпатті є однією з пріоритетних поряд із легкою і харчовою промисловістю, розвитком прикордонного співробітництва, туристичною та рекреаційною галузями. Здійснення лісгосподарської діяльності в регіоні передбачає заготівлю круглих лісоматеріалів та інших продуктів лісу, відтворення лісових ресурсів, заходи з їх охорони і захисту. Виконання лісами функцій, а саме захисної, санітарно-гігієнічної, оздоровчої, естетичної, рекреаційної, еколого-економічної, а також задоволення потреб регіону в лісових ресурсах різного характеру вказують на їх значення для області, що, своєю чергою, актуалізує необхідність її поглибленого аналізу. Зважаючи на це, важливо здійснювати постійний моніторинг рівня її розвитку, щоб вчасно виявляти проблеми та оперативно їх вирішувати. Методів оцінки є безліч, кожен з яких має свої переваги та недоліки. Одним із них є отримання інформації безпосередньо від керівників лісових господарств, які найкраще володіють ситуацією на підприємстві, яким керують, розуміють проблеми та потреби підприємства.

Аналіз останніх досліджень і публікацій. Питання розвитку лісового господарства у регіонах України вже тривалий час становлять науковий інтерес. Розвиток лісового господарства та лісгосподарської діяльності у своїх наукових працях розглянули В. Гоблик, В. Кравців, М. Лендел, Н. Маргіта, В. Мікловда, О. Мілашовська, М. Нордберг, В. Папп, М. Пітюлич, М. Пила, М. Полюга, І. Снякевич, І. Соловій, Е. Томлінсон, Ю. Туниця, Л. Полякова, І. Юхновський, О. Фурдичко та ін. Науковий супровід питань розвитку лісгосподарської діяльності дає змогу виокремити загальні тенденції та регіональні особливості, але деталі, які гальмують її розвиток або можуть активізувати його, потребують додаткового вивчення.

Метою дослідження є оцінка стану та проблем діяльності лісових господарств Закарпатської області, а також потреби державної їх підтримки та перспектив розширення зовнішньоекономічної діяльності.

Результати дослідження.

Для досягнення поставленої мети проведено опитування керівників лісових господарств способом анкетування у 2011 р., 2013 р. та в 2016 р. З метою визначення загальної оцінки респондентами стану розвитку підпри-

ємства, яким вони керують, було поставлене питання стосовно зміни рівня його господарського розвитку протягом 10 років. Позитивні зміни в діяльності лісгоспів керівники відзначили у період 2010–2011 р. (перше анкетування) та період 2008–2013 рр. (друге анкетування) (ймовірно, мали на увазі період після 2010 р.). Це пов'язано із поступовим подоланням наслідків світової фінансової кризи у цілому економічною системою країни. У 2011 р. по одному респонденту дали відповідь, що не відчули жодних змін, або відзначили, що ефективність знизилася за останній рік (2010 р.) або п'ять років (2006–2011 рр.). Уже в 2013 р. жоден керівник підприємства не дав відповіді, що змін не було, і не відзначив, що ефективність знизилася, натомість 12,5% зауважили, що їм важко дати відповідь на таке питання, що свідчить про те, що вони не готові однозначно оцінити стан роботи їх підприємства та вказати на причини такого стану. У 2016 р. основна питома вага відповідей на це питання, а саме 56,25%, вказувала на зростання ефективності за останні п'ять років, що свідчить про поліпшення роботи підприємств та пильну увагу керівників до середньострокового ретроспективного періоду. У цілому такий підхід слід підтримувати, оскільки у період швидких змін кон'юнктури світових, національних та регіональних ринків доцільно більше уваги звертати на середньо- і короткострокові періоди. Зростання за період 2006–2016 р. відзначив тільки один респондент (6,25%), двоє – за останній рік (12,5%). При цьому 1/4 всіх респондентів мали труднощі із відповіддю на це запитання у 2016 р., що нашо вухе на думку про нестабільні поточні ринкові позиції підприємства, з одного боку, та невпевненість у правильності їх оцінки – з іншого.

У 2011 р. особливо актуальним було питання впливу світової фінансової кризи на перебіг окремих економічних процесів. На запитання: «Чи вплинула світова фінансова криза 2008 р. на діяльність вашого підприємства?» у 2011 р. 22,22% респондентів, у 2013 р. – 37,5%, у 2016 р. – 18,75% відповіли, що не вплинула. Зі світовою фінансовою кризою та її наслідками респонденти пов'язували окремі труднощі в роботі підприємства, але зміна відсотка відповідей респондентів на це запитання вказує на зміну їх точок зору, вочевидь, знайшовши інше пояснення. З тих респондентів, які відчули вплив кризових потрясінь, близько 12% указали, що відчули його на фінансовому складнику, близько 20% – на виробничому, 44% – на всіх сферах діяльності (2011 р.) і 19% (2013 р.). У 2016 р. вплив на фінансовий складник указали 18,75% респон-

дентів, на всі сфери діяльності – 31,25%. Жодного разу у трьох анкетуваннях не вказано впливу на сферу побічного лісокористування. У 2013 р. 25% респондентів відзначили вплив світової фінансової кризи на рівень соціального забезпечення працівників, а в 2016 р. цей показник зріс до 43,75%. Але є підстави більшою мірою пов'язати це зі специфікою лісової галузі Закарпаття та її залежністю від загальноекономічного стану в державі. У 2016 р. вплив на сферу лісового господарства мали не стільки наслідки світової економічної кризи, скільки зтяжне проведення АТО на Сході України та недоліки проведення загальнодержавної політики, а саме недосконалість організації реформ, часті зміни уряду та ін.

У процесі опитування зроблено спробу виявити чинники, які створюють труднощі в роботі лісгосподарських підприємств Закарпатської області й що саме негативно впливає на їхню роботу. Відповіді на ці запитання розподілилися так (рис. 1).

Найбільші складнощі підприємства відчують через високий рівень оподаткування, посилилася проблема недостатнього платоспроможного попиту споживачів лісопродукції. Вплив чинника частоти зміни законодавства теж варіювався, що негативно впливає на розвиток лісгоспів, оскільки підприємницький клімат стає менш привабливим в умовах нестабільних «правил гри». Тіньова економіка як чинник, який заважає діяльності державних лісгосподарських підприємств, став більш значимим. Боротьба з нею – це тривалий процес, який потребує реформ та часу, повністю її викоринити за короткий період неможливо, але в сучасних умовах для керівників лісгоспів є важливіші проблеми, які не просто є в

державі у цілому, а й безпосередньо стосуються підприємств, якими вони управляють.

Серед чинників, які негативно впливають на розвиток лісгосподарських підприємств, незадовільну матеріально-технічну базу для ведення підприємницької діяльності відзначили близько 44,44% у 2011 р., 56,25% у 2013 р., 37,5% респондентів у 2016 р.; невідповідний рівень державної підтримки для ефективного ведення лісового господарства – близько 61,11%, 43,75%, 62,5% відповідно; часті перевірки діяльності підприємства – 61,11%, 56,25% 37,5% респондентів відповідно. Неофіційні витрати на отримання дозволів указані як гальмуючий чинник одним респондентом тільки в 2011 р. Виходячи із таких результатів, можна стверджувати, що в галузі є потреба в удосконаленні матеріально-технічного забезпечення та активізації державної підтримки діяльності лісгосподарських підприємств області.

Однозначно, оновлені засоби виробництва сприяють підвищенню рівня конкурентоспроможного розвитку підприємств галузі. На питання оцінки ступеня зношеності засобів виробництва у лісгоспах Закарпаття в 2011 р. 44,44% респондентів відповіли про високий її ступінь, 55,56% указали на середній її рівень. У 2013 р. ці показники становили відповідно 56,25% і 43,75%, а в 2016 р. – 56,25% та 43,75%. У процесі трьох опитувань керівник жодного підприємства не дав відповіді, що ступінь зношеності низька. Враховуючи, що в анкетах не було вказано критеріїв високого, середнього та низького ступенів зношеності, потреба в оновленні засобів виробництва на лісгосподарських підприємствах є очевидною і потребує якщо не нагального, через потребу значних фінансові

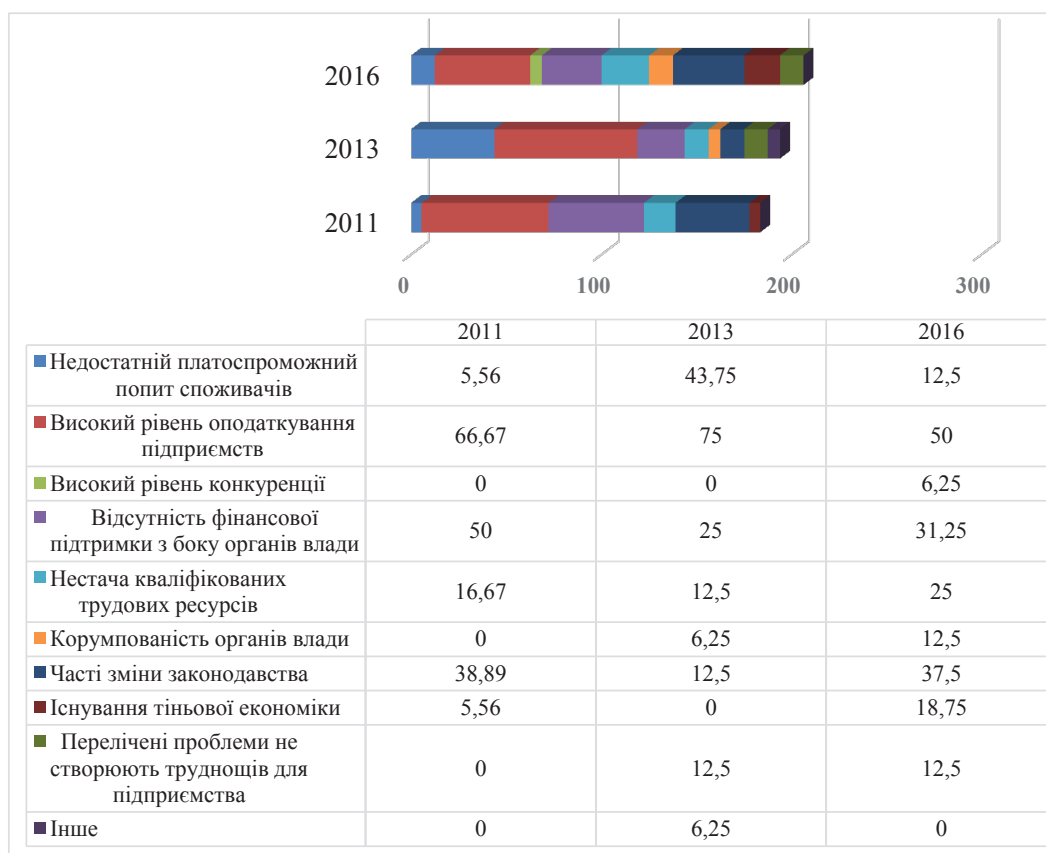


Рис. 1. Окремі чинники, які стримують розвиток лісових господарств Закарпатської області, %

Джерело: побудовано автором

вкладень, то хоча б покровокого вирішення у середньостроковій перспективі. Без застосування сучасної техніки неможливо організувати конкурентоспроможний розвиток лісгосподарської діяльності регіону. Участь держави у фінансуванні відновлення технічного забезпечення лісгосподарських робіт значно полегшила б вирішення цього питання.

Проблема нестачі кваліфікованих трудових ресурсів теж не знайшла поки вирішення. На окремих підприємствах спостерігається проблема плинності кадрів. Найбільшою мірою вона проявляється серед інших працівників підприємства, які не займають важливих керівних посад. Показник саме їх плинності в анкетуванні вказали більше 50% респондентів. На другому місці за плинністю – працівники нижчої ланки (лісники), їх відзначили близько 20% респондентів. На плинність серед працівників вищої ланки (директор та його заступники) вказав один респондент у 2011 р і два в 2016 р., а середньої ланки (лісничі та їх помічники) – один респондент у 2013 р. Декілька респондентів відзначили, що проблеми плинності кадрів, яка б заважала роботі їхнього підприємства, немає, що свідчить про різний ступінь прояву цієї проблеми в різних лісгоспах.

В анкеті 2013 р. поставлено питання стосовно причин плинності кадрів. У цьому опитуванні 18,75% респондентів указали на незадоволення працівників рівнем заробітної плати, 12,5% зазначили стереотип неперестигності роботи у сфері лісового господарства, 43,75% зазначили «інше» серед причин плинності кадрів, обґрунтувавши це оптимізацією чисельності, відсутністю відповідного рівня кваліфікації, невідповідністю займаній посаді. Троє респондентів указали, що з проблемою плинності кадрів не стикаються, а один відзначив, що плинність низка і важко визначити її причини. У 2016 р. причинами плинності кадрів респондентами визначено сезонність, нестабільну політичну ситуацію в державі, відсутність водіїв лісовозного транспорту та лісорубів на ринку праці.

Відомо, що значення інфраструктурного забезпечення лісової галузі є важливим. Твердження про те, що «інфраструктура (лісові автошляхи, мости) Закарпаття знаходяться у невідповідному стані», у 2011 р. підтримали 88,89% (2013 р. – 62,5 %, 2016 р. – 75%) респондентів, не підтримали – 11,11% (2013 р. – 37,5%, 2016 р. – 25%) респондентів. Відсоток тих, хто вважає достатнім рівень розвитку інфраструктури лісового господарства, варіюється з огляду на те, що окремі кроки щодо побудови, ремонту лісових доріг, берегоукріплюючі роботи здійснюються, але до рівня європейських країн це питання з різних причин не доведено. Вважаємо, що основними причинами є нестача фінансових ресурсів, переорієнтація наявного фінансового забезпечення на більш нагальні проблеми та неприділення достатньої уваги розвитку інфраструктури як одному з пріоритетів розвитку лісового господарства.

Твердження про те, що «рівень розвитку лісгосподарських підприємств Закарпаття вищий, ніж в інших регіонах», у 2011 р. підтримали 16,67% респондентів (2013 р. – 25%, 2016 р. – 25%), не підтримали – 44,44% (2013 р. – 56,25%, 2016 р. – 12,5%); відповідь «не знаю» дали 38,89% респондентів у 2011 р. (2013 р. – 18,75%, 2016 р. – 37,5%). Переважна більшість респондентів висловлює думку, що рівень розвитку лісгоспів слід поліпшувати й організацію їхньої діяльності – вдосконалювати. Частина респондентів дали нейтральну відповідь («не знаю»), що означає, що вони володіють ситуацією тільки на своєму підприємстві, меншою мірою – в області, а моніторинг і бачення розвитку галузі в інших регіонах України – досить «законсервовані». Цю проблему вирі-

шити можливо шляхом стимулювання обміну досвідом як між керівниками підприємств, так і працівниками нижчих ланок, публікації статей у періодичних виданнях, спільного проведення круглих столів, семінарів, симпозумів, де б обговорювалися нагальні актуальні питання лісової галузі як Закарпатської, так і інших областей України. Часто в ході саме такого спілкування більш чітко виявляються проблеми галузі і спільно можна легше знайти шляхи та способи їх вирішення.

На запропоноване твердження «органи регіональної влади сприяють розвитку лісового господарства» відповіді розподілилися так (табл. 1).

Таблиця 1

Розподіл відповідей респондентів на твердження «органи регіональної влади сприяють розвитку лісового господарства», %

Роки	Варіанти відповідей		
	Так	Ні	Не знаю
2011	61,11	22,22	16,67
2013	81,25	12,5	6,25
2016	31,25	31,25	37,5

Джерело: сформовано автором

Як видно з табл. 1, відсоток стверженої відповіді зріс у другому анкетуванні, але значно знизився під час третього опитування. Відповідаючи на інше питання анкети у 2011 р. 61,11% (2013 р. – 43,75%, 2016 р. – 62,5%) респондентів відзначили невідповідність державної підтримки для ефективного ведення лісового господарства області. У 2011 р. 50%, (2013 р. – 25%, 2016 р. – 31,25%) респондентів зазначили відсутність саме фінансової підтримки з боку органів влади, у якій найбільшою мірою відчувається потреба, і визначили це як чинник, що заважає функціонуванню підприємства. Таким чином, фактично підтримка є, але її недостатньо, тому додатково слід вивчати причини її нестачі, потребу в її кількісному управлінському складнику. Відповіді респондентів указують, що наявність державної підтримки ще не означає її ефективність. Державне сприяння має доповнюватися більш конкретною допомогою та підтримкою органами регіональної влади, які більш чітко володіють ситуацією на місцях.

Окремо учасникам анкетування запропоновано було вказати на важливі для ведення лісгосподарської діяльності види державної підтримки. Результати відповідей представлено в табл. 2.

Аналізуючи результати, подані в табл. 2, видно, що в 2011 р. гостро стояла необхідність підтримки підприємств у їх виході на зовнішні ринки і здійсненні зовнішньоекономічної діяльності, сприяння лізингу обладнання, підтримки інноваційної діяльності та впорядкування державного контролю над діяльністю підприємств. У 2013 р. ці види державної підтримки залишилися значимими, хоча окремі відсоткові значення знизилися, а підвищилися стосовно впорядкування державного контролю над діяльністю підприємств на 2,78%, сприяння у підготовці, перепідготовці та обміні досвідом – на 8,33%, інших видів державної підтримки – на 6,94%. У 2016 р. значно знизилася увага респондентів до необхідності сприяння зовнішньоекономічній діяльності, тоді як вона значно активізувалася до потреби сприяння у лізингу обладнання та підтримки інноваційної діяльності. Зважаючи на варіативність відповідей респондентів, слід відзначити, що потреби лісгосподарств у певних видах державної підтримки повинні підлягати постійному моніторингу й

Важливі види підтримки ведення лісгосподарської діяльності у Закарпатській області, %

	Види підтримки	2011	2013	2016
1	Сприяння лізингу обладнання	44,44	25,0	43,75
2	Безкоштовні інформаційні ресурси	11,11	6,25	6,25
3	Підтримка інноваційної діяльності	33,33	18,75	25
4	Впорядкування державного контролю над діяльністю підприємств	22,22	25,0	12,5
5	Надання державних замовлень	11,11	6,25	12,5
6	Сприяння у підготовці, перепідготовці кадрів та обміну досвідом	16,67	25,0	25,0
7	Сприяння ЗЕД	50,00	31,25	18,75
8	Захист конкурентного середовища	0,00	12,5	6,25
9	Інші види державної підтримки	5,56	12,5	6,25

Джерело: сформовано автором

акцент на окремих її видах у певний період часу має залежати від загальноекономічної кон'юнктури, політичного середовища, зовнішньоекономічної стратегії та її реалізації в країні та регіонах.

Окремо увагу в анкетуванні приділено питанням необхідності захисту конкурентного середовища. У 2011 р. жодним респондентом не було відзначено потребу у цьому виді державної підтримки, тоді як у 2013 р. 12,5%, а в 2016 р. 6,25% респондентів відзначили потребу в ньому. Зважаючи на проведений загальний аналіз господарювання лісгосподарських підприємств Закарпатської області, ці результати свідчать про те, що питання конкуренції, підтримки конкурентного середовища та конкурентоспроможності набувають актуальності, але поки не є пріоритетними для більшості керівників лісгосподарських підприємств.

Окремі види державної підтримки реалізовані у вигляді державних програм ведення та вдосконалення лісгосподарської діяльності у середньостроковій та довгостроковій перспективах. У 2011 р. 100% респондентів відзначили, що вони ознайомлені з програмами розвитку лісового господарства, тоді як у 2013 р. 12,5% та в 2016 р. 25% респондентів зазначили, що вони не обізнані з їх положеннями. Особливо важливим є ставлення респондентів до впливу таких програм на діяльність підприємств галузі. Більшість респондентів переконана, що державні програми сприяють діяльності лісгоспів, але водночас відсоток тих, кому важко визначитися з відповіддю протягом трьох опитувань, зріс, що вказує як на наявність потреби в таких програмах, так і на потреби додаткового аналізу їх дієвості, щоб уникнути розчарувань та підвищити довіру до програм у перспективі.

Звичайно, у процесі ведення лісгосподарської діяльності керівники підприємств мають контакти з представниками влади різного рівня. Ці контакти мають місце протягом тривалого часу, оскільки період, протягом якого респонденти керують лісгоспами, коливається у межах від декількох місяців до понад 20 років. Тому у них склалася своя точка зору стосовно ступеня ефективності впливу на лісгосподарську діяльність із боку центральної, обласної та районної влади. У 2011 р. більше 60% респондентів відзначили ефективне управління веденням лісгосподарської діяльності органами державної влади різного рівня, тоді як високоефективним його визначили тільки близько 5% респондентів. Уже в 2016 р. більше 40% уважали управління малоефективним та 25% – неефективним узагалі, що вказує на необхідність перегляду та вдосконалення інструментів та важелів взаємодії органів влади зі структурами (Закарпатським обласним управлінням лісового та мисливського господарства та лісгоспами) лісової галузі регіону.

Зважаючи на важливість виходу підприємств на зовнішні ринки, особливо у період активних глобалізаційних процесів, окрему увагу в анкеті звернуто на стан участі лісгосподарських підприємств та проблеми, які мають місце, у зовнішньоекономічній діяльності. Так, на питання: «Чи бере участь підприємство, яким ви керуєте, у зовнішньоекономічній діяльності регіону?» 81,25% респондентів відповіли, що їхні підприємства займаються експортною діяльністю, 6,25% – як експортом, так і імпортом, 12,5% відзначили, що взагалі не беруть участі у ЗЕД. Звичайно, навіть будучи конкурентоспроможними на внутрішньому ринку, вести конкурентну боротьбу на зовнішньому важче, оскільки конкуренція якісно інша та набагато жорсткіша. Серед проблем, з якими керівники лісгоспів стикалися, встановлюючи зовнішньоекономічні зв'язки, слід назвати такі:

- відсутність належного рівня законодавчого регулювання участі лісгосподарського підприємства у ЗЕД, що свідчить про нагальну необхідність удосконалення цього механізму для підвищення ефективності роботи із партнерами з-за кордону;

- жорстка конкуренція на зовнішньому ринку. Це чинник, який мотивує підприємства лісової галузі відповідати потребам і вимогам закордонних споживачів;

- складність пошуку контрагентів на зовнішньому ринку, що свідчить про невстановленість довготривалих і стабільних контактів із закордонними контрагентами;

- відсутність попиту на предмет експорту. У 2013 р. жодним респондентом не вказано на проблему відсутності попиту на предмет експорту, що є позитивним і стимулюючим чинником до ЗЕД лісгоспів. У 2016 р. її відзначено тільки одним респондентом.

Серед заходів, які необхідно вжити для розширення зовнішньоекономічної діяльності лісгоспів, 56,25% у 2013 р. та 12,5% респондентів у 2016 р. зазначили, що рекомендують надавати пільги в оподаткуванні підприємницькій структурі за умови участі у ЗЕД, що було б стимулюючим чинником для них і зняло б додатковий податковий тягар. Окрім того, 37,5% у 2013 р. (18,75% у 2016 р.) респондентів відзначили необхідність установлення коопераційних зв'язків між виробниками готової продукції в межах області й уже її відправляти за кордон. В області слід особливо увагу звернути на організацію виробництва виробів із деревини чи активізувати роботу окремих виробничих цехів, які вже працюють, докладати зусиль для їх модернізації та підвищення ефективності роботи. Вважаємо, що варто встановлювати коопераційні кластерні зв'язки між лісгоспами і фірмами, які займаються виробами з дерева. Тоді виробничий ланцюг із готовою продукцією буде завершуватися або в країні, задовольняючи внутрішній попит, або на зовнішніх ринках, розширюючи ЗЕД регіону.

Сьогодні для пошуку партнерів та покупців на зовнішньому ринку функціонують програми підтримки імпортерів. Прикладом такої програми є програма Sippo – швейцарська програма сприяння імпорту [1], представники якої допомагають малим і середнім підприємствам, які мають бажання і можливість проводити ЗЕД, виходити на міжнародні ринки через сприяння в організації участі їх у виставках, де можна встановити потрібні зв'язки з партнерами з інших країн, проводячи безкоштовні семінари щодо можливостей виходу на ринки Швейцарії, країн Європейського Союзу та інших країн. За допомогою послуг фахівців програми Sippo підприємці лісової та деревообробної галузей Закарпаття мають можливість

отримати інформацію про вимоги доступу на закордонний ринок, його кон'юнктуру, стандарти якості продукції, які там мають місце, а також навчатися й отримати базові навички зі збуту продукції, управлінської діяльності та ін.

Висновки. Таким чином, проведене опитування керівників лісгосподарських підприємств Закарпатської області дає можливість визначити особливості розвитку та організації лісгосподарської діяльності підприємств регіону, ідентифікувати проблеми їх функціонування та акцентувати увагу на заходах, які необхідно здійснити для диверсифікації діяльності та забезпечення конкурентоспроможного розвитку лісових господарств Закарпатської області.

Список використаних джерел:

1. Sippo – Швейцарська програма сприяння імпорту URL: <http://www.sippo.ch/>.

ОЦЕНКА РАЗВИТИЯ ЛЕСНЫХ ХОЗЯЙСТВ ЗАКАРПАТСКОЙ ОБЛАСТИ

Аннотация. В статье приведены результаты оценки развития лесных хозяйств Закарпатской области, осуществленной на основании проведенного опроса руководителей лесохозяйственных предприятий региона. Определены особенности их развития, проблемы и необходимые мероприятия поддержки для обеспечения их конкурентоспособного развития в перспективе.

Ключевые слова: лесные хозяйства, оценка развития, проблемы лесохозяйственной деятельности, поддержка органов власти, программы развития лесохозяйственной деятельности.

ASSESSMENT OF FOREST HUSBANDRY DEVELOPMENT IN ZAKARPATIA REGION

Summary. The article considers the results of the evaluation of forestry development in the Transcarpathian region carried out on the basis of the survey of forestry managers. The author identifies the peculiarities of their development, problems and the necessary supporting measures to ensure their competitive development in the future.

Key words: forestry, the assessment of the development, forest management issues, the support of authorities, forestry development programs.

УДК 339.92(477.87:4)

Чучка І. М.

*кандидат економічних наук, доцент,
закордонний член Угорської академії наук,
доцент кафедри обліку і оподаткування та маркетингу
Мукачівського державного університету*

Chuchka I. M.

*PhD in Economics, Associate Professor
Foreign Member of the Hungarian Academy of Sciences,
Associate Professor of accounting and taxation and marketing
Mukachevo state University*

ЄВРОРЕГІОНАЛЬНЕ ТРАНСКОРДОННЕ СПІВРОБІТНИЦТВО У ЗАКАРПАТТІ: ДОСВІД ТА ПЕРСПЕКТИВИ

Анотація. У статті комплексно охарактеризовано єврорегіональні форми транскордонного співробітництва – «Земплін» та «Тиса». Висвітлено й обґрунтовано проблеми Карпатського єврорегіону; перешкоди, які стримали економічне транскордонне процвітання Земпліну у Закарпатті. Побудовано порівняльну таблицю в контексті функціонального забезпечення єврорегіону «Земплін» та Європейського об'єднання територіального співробітництва «Тиса».

Ключові слова: транскордонне співробітництво, єврорегіон «Земплін», Європейське об'єднання територіального співробітництва «Тиса».