

Степаненко С. В.

кандидат економічних наук,
докторант кафедри менеджменту, бізнесу і адміністрування
Державного біотехнологічного університету
ORCID: <https://orcid.org/0000-0002-6132-328X>

Stepanenko Sergii

PhD in Economics,
Doctoral Student of Department of Management, Business and Administration
State Biotechnological University

СОЦІАЛЬНА ІНКЛЮЗІЯ ЯК ПРІОРИТЕТ ПОДАЛЬШОГО РОЗВИТКУ АГРАРНОГО СЕКТОРУ І СІЛЬСЬКИХ ТЕРИТОРІЙ

Анотація. Сільське господарство є пріоритетним сектором розвитку вітчизняної економіки, визначає її стратегічний вектор розвитку та можливості забезпечення продовольчої і національної безпеки. Проте, для вирішення цих важливих завдань необхідним є подолання інклюзивних соціальних розривів, які за сучасних умов мають місце у аграрному секторі та сільських територіях України. У статті досліджено зміст соціальної інклюзії, основні форми її прояву та наслідки для розвитку аграрної економіки. За результатами проведених аналітичних досліджень виявлено, що аграрному сектору економіки України притаманні значні соціально-економічні проблеми, які проявляються як скорочення відтворення сільського населення, розрив рівня доходів населення села і міст, проблеми зайнятості та безробіття, соціальних гарантій і умов життя, потенційних можливостей і перспектив для розвитку сільського населення. Важливість подолання інклюзивних соціальних розривів визнано світовою практикою та окреслено одним з стратегічних пріоритетів європейської аграрної політики та на рівні міжнародних організацій і об'єднань. Для вирішення цих проблем в межах національної практики у статті було прийнято спробу обґрунтування системи стратегічних пріоритетів соціально-економічного розвитку аграрного сектору і сільських територій. Окреслено напрями гармонізації інклюзивного розвитку та можливих механізмів їх забезпечення. Проаналізовано обсяги інклюзивного соціального інвестування в Україні. Виявлено вплив світових організацій і партнерств у сприянні вирішення завдань інклюзивного соціального розвитку селі. Аналіз стратегічних пріоритетів і реалій розвитку вітчизняної аграрної сфери показав, що соціальна інклюзія є важливим напрямом трансформацій для національної економіки, а пріоритетними її інструментами їх реалізації можуть стати наступні: інновації, інклюзивні ланцюги вартості, управління ризиками, стале використання ресурсів, активізація соціальної інтеграції на селі, імплементація інклюзивних моделей скорочення рівня бідності та забезпечення доступу до справедливого отримання і розподілу доходів мешканців сільських територій.

Ключові слова: інклюзивний розвиток, сільське господарство, сільське населення, інклюзивні розриви, соціально-економічний розвиток, соціальне інвестування.

Вступ і постановка проблеми. Аграрний сектор відіграє провідну роль в економіці України та є базисом розвитку інших видів економічної діяльності і створення продукту на основі міжгалузевої вартості. Разом з тим, функціонування вітчизняного сільського господарства протягом багатьох років характеризується гострими соціально-економічними проблемами, які гальмують темпи його розвитку та обмежують потенціал нарощування довгострокових цінностей. Такими проблемами аграрного сектору України сьогодні постають: занепад сільської соціальної інфраструктури, збільшення чисельності маргіналізованих соціальних груп, які мають низький рівень доходів, широке розповсюдження за сільськими регіонами України етнічних меншостей, гендерна нерівність, старіння сільського населення, його скорочення та зникнення сільських поселень [1, с. 9; 2, с. 11]. Традиційно низьким є середній рівень оплати праці у сільській місцевості, що постає ключовим обмежуючим фактором залучення трудових ресурсів до галузі та нарощування її виробничо-ресурсного потенціалу [3, с. 100]. Ці проблеми за багато років призвели до виникнення істотних інклюзивних розривів між рівнем соціально-економічного розвитку та умовами життя і праці сільського і міського населення України. Відповідно до доповіді про стан продовольчої безпеки у світі FAO (2019 р.) такі соціально-економічні розриви у аграрній сфері країн світу підривають глобальну продовольчу безпеку, тісно корелюють із проблемою бідності населення, доступу до основних активів і ресурсів,

наявністю нерівності у розподілі доходів. У країнах, для яких ці проблеми є у наявності, відбувається уповільнення темпів економічного зростання та спад показників рівня якості життя населення [4]. У зв'язку з цим, напрями, орієнтовані на вирішення наявних соціально-економічних проблем сільського господарства і сільських територій мають стати ключовими у стратегіях розвитку аграрного виробництва і національної економіки України.

Аналіз останніх досліджень і публікацій. Науково-теоретичні і практичні аспекти соціально-економічного розвитку аграрного сектору і сільських територій, традиційно, поставали найбільш складними та дискусійними у вітчизняній науковій літературі та поставала у центрі уваги багатьох відомих вчених економістів-аграрників. Видатний вклад у розвиток науки і практики здійснення соціальних трансформацій на селі зробили Амбросов В. Я., Андрійчук В. Г., Бородіна О. М., Гайдуцький П. І., Геєць В. М., Зінчук Т. О., Ігнатенко М. М., Лазарева О. В., Лупенко Ю. О., Малік М. Й., Мармуль Л. О., Месель-Веселяк В. Я., Пугачов М. І., Саблук П. Т., Федоров М. М., Шпикуляк О. Г., Шубравська О. В. та інші. Поряд з цим, принципова важливість аграрної сфери для національної економіки, суспільства, забезпечення продовольчої безпеки і подальшого розвитку, а також поява нових викликів і загроз з боку зовнішнього середовища вимагають проведення подальших наукових досліджень у даному напрямі.

Постановка завдання. Метою статті є обґрунтування стратегічних напрямів соціальної інклюзії у сільському

господарстві на основі систематизації вітчизняних та зарубіжних пріоритетів розвитку агросектору і сільських територій.

Результати дослідження. Соціальна інклюзія – важливий фактор забезпечення соціально-економічної стабільності суспільства, темпів економічного зростання та важливий елемент конкурентоспроможності національної економіки. Для України соціальна інклюзія у сфері аграрного виробництва і сільських територій постає важливим чинником збереження експортного потенціалу та розв’язання гострих соціально-економічних проблем розвитку сільських територій. Вчені соціальну інклюзію описують як «... стан включення у спільноту та суспільства в цілому, стан, за яким окремі особи та групи населення можуть отримати доступ до ряду можливостей, послуг і ресурсів та зробити свій вклад у прийняття рішень» [5]. При цьому, важливим аспектом є те, що зміст соціальної інклюзії за останні роки виходить за межі таких понять, як доходи, добробут, благополуччя і значно розширює свою площину. Схожу наукову позицію мають й Ofuoku A. та Ekorhi-Robinson O., які соціальну інклюзію трактують як широку соціальну інтеграцію із доступом до матеріальних і нематеріальних благ та послуг, а також відповідним рівнем доходів і добробуту, який дозволяє людині реалізувати свої життєві цілі, завдання та прагнення [6, с. 229].

За сучасних реалій та виходячи зі свого змісту, соціальна інклюзія не може розглядатись як окреме явище та є наслідком дії соціально-економічних, політичних, екологічних, історичних факторів. Проблеми, які пов’язані з інклюзивним розвитком сільського господарства і сільських територій визначаються сукупність чинників розвитку національної економіки та суспільства, є їх частиною та при дослідженні і розв’язанні потребують комплексного системного підходу.

Експерти світового банку сукупність проблем, які несуть соціальні обмеження залучення ресурсів до аграрного бізнесу у контексті інклюзивності доповнюють наступними: низька продуктивність праці, зміна клімату, відсутність рівного доступу до якісних соціально-побутових послуг та суспільно-необхідних продуктів, недосконалість соціально-економічних програм державної підтримки села [7].

Вітчизняні науковці підгрунтую соціальної площини інклюзивного розвитку аграрного сектору і сільських територій бачать у поєднанні наступних передумов: високий рівень економічного зростання; ринок земель сільськогосподарського призначення; дієві сільські інститути та інституції; розвиток несільськогосподарської діяльності на селі; механізм державної підтримки сільських територій [8].

Бородіна О. М. і Прокопа І. В. соціальний інклюзивний розвиток сільського господарства досліджують через призму таких основних аспектів, як: 1) вирішення проблем найбільш вразливих верств населення; 2) створення рівних можливостей соціально-економічного життя; 3) ефективний механізм перерозподілу соціальних переваг; 4) реорганізація підходів до вдали, управління та визнання прав людини і груп населення; 5) розширення можливостей самореалізації населення територій [9, с. 74].

Сама специфіка ринку трудових ресурсів аграрної сфери за останні роки сприяла виникненню значних інклюзивних розривів, які концентрувались у розбіжностях рівня доходів сільського і міського населення, обмеженістю доступу мешканців сільських територій до матеріальних і нематеріальних благ, значною різницею показників рівня якості життя населення села і міст. Скорочується абсолютна чисельність та темпи відтворення сільського населення. Якщо рівень зайнятості працездатного населення країни у 2021 р. у цілому становив

близько 89,7%, та рівень зайнятості населення сільських територій не перевищував 17,3% [10]. Традиційно на 20–25% рівень заробітної плати найманих працівників села є нижчим, ніж у працівників міст, розмір середньомісячних сукупних ресурсів домогосподарств сільської місцевості на 11,4% менше, ніж у містах. Так, у 2021 р. середньомісячна заробітна плата у сільському господарстві склала 12287 грн у порівнянні зі середньою 14014 грн. за видами діяльності в Україні [11].

Третина всіх безробітних, офіційно зареєстрованих у останньому [10] стабільному 2021р. році склалась з працівників агросфери. Атилідером галузь є також за показниками стану неформальної зайнятості (44,1%). Десятиріччя таких негативних тенденцій поряд зі зниженням престижності аграрної праці зумовили складу ситуацію із забезпеченістю персоналом вітчизняного агробізнесу. У такому контексті вирішення завдань забезпеченості сільського господарства кваліфікованою робочою силою, як головним активом агробізнесу, у найближчій перспективі окреслюється як найважливіше завдання, що потребує інклюзивного підходу до його розв’язання [12, с. 52].

Соціальна інклюзія у теперішній час постає ключовим пріоритетом нової європейської аграрної політики та має на меті зниження рівня безробіття, створення рівних соціально-економічних умов для залучення у сільське господарство трудових ресурсів, скорочення кількості бідного населення та формування умов, за яких мешканці сільських територій зможуть брати рівноправну участь у житті суспільства та отримувати переваги і задоволення власних потреб від такої участі [13, с. 418]. Одним з головних питань інклюзивного розвитку аграрного сектору усіх країн є створення робочих місць, які б надали можливість отримання інклюзивних доходів у сільській місцевості та рівний доступ селян до суспільно-необхідних благ та послуг. Це – основа вирішення проблеми скорочення рівня бідності сільського населення, яке сьогодні притаманне як країнам ЄС, так і Україні.

Інклюзивний розвиток аграрного сектору і сільських територій має ґрунтуватись на виваженій соціально-економічній політиці держави, спрямованій на підтримку динамічності та життєздатності сільських регіонів та фінансування дій, орієнтованих на підтримку розвитку села. Сталий інклюзивний розвиток сільських територій має враховувати три базових стовпа: 1) підвищення рівня конкурентоспроможності вітчизняного сільського господарства; 2) забезпечення сталого управління природними ресурсами та створення умов рівного доступу до активів і результатів для всіх мешканців села; 3) забезпечення збалансованого територіального розвитку аграрних формувань, включаючи створення і збереження робочих місць.

Досягнення цілей і завдань інклюзивного розвитку аграрного сектору і сільських територій неможливо без побудови ефективного механізму інвестування і фінансового забезпечення соціально-орієнтованих програм і проектів. В Україні внаслідок обмежених можливостей державного та місцевих бюджетів такий механізм має ґрунтуватись на поєднанні важелів державного фінансування та соціально-орієнтованого підприємництва або соціально відповідального аграрного бізнесу. Стратегічно для визначення пріоритетів фінансового забезпечення програм інклюзивного розвитку сільського господарства мають бути окреслені базові напрями і довгострокові орієнтири (рис. 1).

Стратегічне бачення створення сприятливих соціально-економічних умов для підвищення інклюзивності розвитку сільського господарства і сільських територій в Україні має відповідати світовим трендам та діючій

практиці. Гармонізація напрямів інклюзивного розвитку та механізмів їх забезпечення в Україні та у світі поставимуть базисом подальшої активної інтеграції країни у світовий простір та формуватимуть засади участі у міжнародних програмах і проєктах спільного фінансування. ООН на Саміті глобальних продовольчих систем 2021 р. [14] було окреслено можливі варіанти рішень щодо створення інклюзивного світового господарства.

Серед таких рішень розглядалися:

1. Підвищення привабливості аграрного бізнесу для молоді та спроможності сільського господарства забезпечувати пропозицію висококваліфікованих, доходних і екологічно чистих робочих місць для населення. Реалізація цієї мети має супроводжуватись політикою зміни цінностей та підвищенням соціальної стабільності для населення сільських територій.

2. Зміцнення права власності на землю, як головний ресурс виробництва у сільському господарстві. Пріоритетним напрямом формування соціально-економічних умов є надання рівного доступу до земельних активів (на правах власності або оренди) з урахуванням довгострокової перспективи їх дії.

3. Необхідність сприяння сталим моделям споживання, основною яких є виробництво та просування безпечних, екологічних продуктів харчування, збільшення державних інвестицій на формування відповідального споживчого попиту, культурі споживання, збільшення фінансування малозабезпечених верств сільського населення, контроль за діяльністю міжнародних трансаграрних корпорацій. Держава має брати на себе відповідальність за забезпечення вибору сталих безпечних продуктів харчування для населення, стимулювати виробників до

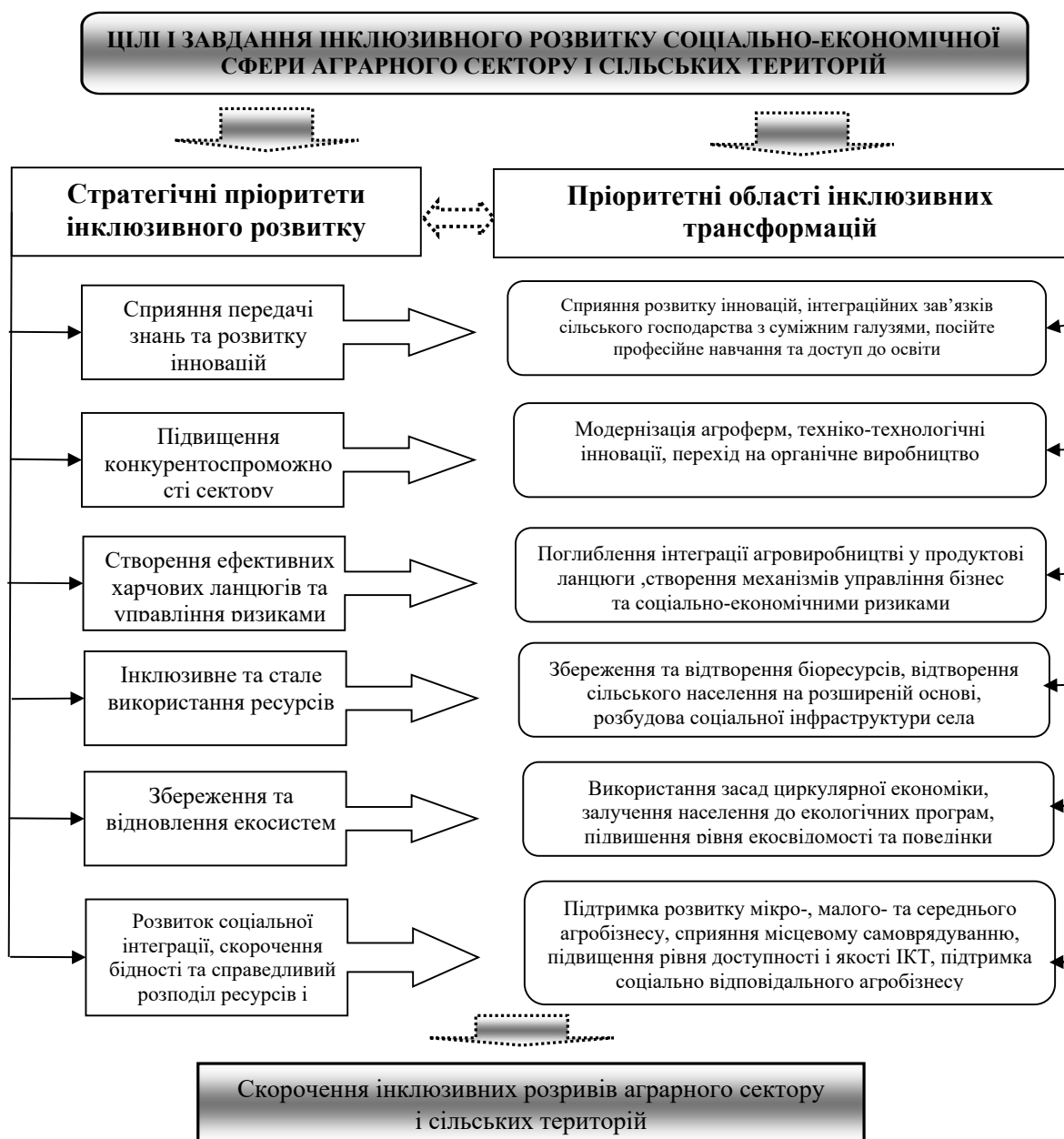


Рис. 1. Стратегічні пріоритети інклюзивного соціально-економічного розвитку аграрного сектору і сільських територій України

Джерело: авторська розробка

сталого виробництва, протидіяти соціальній нерівності задля створення сталих продовольчих ланцюгів.

4. Мотивація прийняття інклюзивних рішень аграрним бізнесом та місцевими органами самоврядування. Забезпечення подальшої соціалізації окремих верств сільського населення, надання можливостей самореалізації та участі у управлінні, підтримка молоді, жінок, національних меншостей та інших маргінальних груп сільського населення.

5. Використання цілісного системного підходу до інклюзивних трансформацій національних продовольчих систем, глибоке розуміння цінностей, інтересів, пошук компромісних рішень на користь як аграрному бізнесу, так і мешканцям сільських територій. Активний розвиток освітянської політики серед суспільства щодо орієнтирів і завдань інклюзивного розвитку, інструментів їх досягнення та надання рівних можливостей учасникам господарського процесу для переходу до справедливих інклюзивних систем соціально-економічного розвитку господарства і сільських територій.

Ці світові тренди і пріоритети тісно корелюють з стратегічними орієнтирами і завданнями, які окреслюються вітчизняними експертами у напрямі реалізації інклюзивних трансформацій національного аграрного сектору і сільських територій. Серед першочергових заходів О. Захарчук виділяє: забезпечення потреб мешканців села об'єктами соціальної інфраструктури; надання місцевим бюджетам субвенцій за рахунок державних коштів; розвиток державно-приватного партнерства та збільшення обсягів соціального інвестування; забезпечення будівництва доступного житла для працівників сільського господарства; інвестиції у охорону навколишнього середовища; забезпечення мешканців сільських територій якісним транспортним сполученням та побутовими послугами [8].

Успішна реалізація інклюзивних трансформацій потребує глибокого розуміння сутності процесів інклюзії та готовності населення, бізнесу, а також суспільних і державних інституцій до використання на практиці інклюзивних інструментів своєї діяльності. Підґрунтям інклюзивних трансформацій має сформувати вітчизняна нормативно-правова база та опрацьовані механізми підтримки інклюзивних перетворень. Дослідження існуючого нормативно-правового базису, що регламентує питання інклюзивного розвитку показали, що соціальні аспекти інклюзивних рішень для аграрного сектору і сільських територій потребують доопрацювання. Як зауважують Шпикуляк О. Г., Ігнатенко М. М. та Швець А. А., не всі глобальні цілі сталого розвитку у соціальній площині знайшли відображення у змісті відповідних завданнях сталого управління в Україні. Так, досі не визначено у національному вимірі залишається ціль № 1 – «Подолання бідності в усіх її формах»; не опрацьовано у нормативно-правовій площині залишається глобальна ціль сталого розвитку 8.9, яка передбачає сталий розвиток агротуризму, як рішення щодо підвищення рівня зайнятості сільського населення; складним та без практичного інструментарію вирішення залишається ціль 9.4, яка стосується розширення доступу дрібних агро-виробників до ринку фінансових ресурсів [3, с. 101]. Поряд з цим, більшість глобальних цілей сталого розвитку знайшли відображення у стратегічних планах розвитку України на період до 2030 р., виключно значення з яких мають: Національна стратегія розвитку на період до 2030 року, Стратегія продовольчої безпеки – 2030, проекти Стратегії розвитку аграрного сектору до 2030 р. та Стратегії сталого розвитку України до 2030 р.

Соціальні аспекти інклюзивного розвитку сільського господарства і сільських територій України мають

вирішальне значення для залучення ресурсів у галузь, розв'язання соціально-економічних проблем українського села, підвищення рівня його життєздатності і конкурентоспроможності вітчизняного аграрного сектору. Сьогодні аграрне виробництво є одним з найбільш пріоритетних видів діяльності для вкладення інвестицій. Як свідчать дані Державної служби статистики, частка капітальних інвестицій, які приходились на сільське господарство в Україні у 2021 р., склала 10,4%. Лідерами у рейтингу інвестиційної привабливості серед галузей національної економіки є промисловість (36% сукупних інвестиційних потоків) та державне управління (10,9%) [15]. Разом з тим, переважна частка інвестицій спрямовується на виробничі потреби та у меншій мірі – на вирішення гострих соціально-гуманітарних проблем розвитку сільських територій. З метою створення інституційних умов усунення дисбалансу інвестиційних потоків між виробничою та соціальною сферами та розв'язання інклюзивних завдань розвитку сільських територій глобальні цілі інклюзивного розвитку доцільно розглядати через призму національних пріоритетів.

Досягнення поставлених цілей і завдань інклюзивного розвитку у соціальному середовищі потребують відповідного залучення ресурсів у аграрну сферу та сільські території. Обмеженість можливостей Державного та місцевих бюджетів вітчизняної фінансової системи зумовлює пошук інших джерел інвестиційних ресурсів. Одним з таких джерел в Україні постає Український фонд соціальних інвестицій, який здійснює діяльність з реалізації соціально значимих та важливих для суспільства і економіки проектів на засадах спільного партнерства із іноземними донорами. Ключовими напрямками вкладення коштів фонду постають: відновлення та покращення об'єктів соціальної інфраструктури; розвиток потенціалу територіальних громад; надання підтримки у створенні інноваційних моделей соціального розвитку (табл. 1).

Активна підтримка фінансування інклюзивних соціальних проектів розвитку сільських територій має забезпечуватись також місцевими політиками та механізмами. Вирішальне значення для забезпечення таких механізмів мають місцеві територіальні громади, які мають приймати більшу активну участь у залученні інвестиційних ресурсів до реалізації проектів розвитку села і сільських територій через застосування процедур публічних соціальних інвестицій. Конкретним інструментом пошуку тимчасово вільних коштів за таких умов може бути створення цифрових інвестиційних регіональних платформ з відповідними пропозиціями для бізнесу та донорів капіталу.

Висновки. Проведені дослідження дозволили визначили, що соціальна інклюзія постає важливим чинником подальшого соціально-економічного розвитку аграрного сектору і сільських територій. Реалії часу вимагають розширення меж соціальності інклюзивності та зумовлюють тісне поєднання процесів соціального, економічного, техніко-технологічного та екологічного розвитку сільського господарства у стратегічній перспективі. Разом з тим, пріоритет соціальності залишається визначальним та опосередковує темпи і потенціал економічного зростання у країні. Аналіз сучасного стану інклюзивного соціального розвитку показав наявність значної кількості проблем та інклюзивних розривів, притаманних аграрному сектору країни. Серед них: розрив у рівні доходів сільського і населення, розриви доступу до ресурсів, послуг і благ, ресурсів самореалізації, соціально-політичних перспектив і можливостей, можливостей прийняття участі у управлінських рішеннях на власних територіях. Разом з тим, дослідження світової практики показали, що соціальна інклюзія постає важливим елемен-

Обсяги інклюзивного соціального інвестування Українського фонду соціальних інвестицій

| Проекти, що фінансуються | Партнери-донори соціальних програм | Планові обсяги інвестування | Регіони-реципієнти інвестицій |
|--|---|-----------------------------|---|
| Надання соціальних послуг у громаді, підтримка ОТГ | Японський фонд соціального розвитку (JSDF) через ЄБРР | 2,85 млн дол. США | Одеська область, Тернопільська область |
| Сприяння розвитку соціальної інфраструктури УФСІ VI (будівництво житлових приміщень та відновлення інфраструктури освітніх закладів) | Уряд Німеччини через банк KfW | 9,0 млн євро | Запорізька область, Дніпропетровська, Донецька, Харківська, Луганська області |
| Сприяння розвитку соціальної інфраструктури УФСІ VII (покращення первинної сільської медицини) | Уряд Німеччини через банк KfW | 9,0 млн євро | Запорізька, Дніпропетровська, Донецька, Харківська, Луганська області |
| Сприяння розвитку соціальної інфраструктури УФСІ VIII (покращення вторинної медицини, ліквідація наслідків пандемій) | Уряд Німеччини через банк KfW | 13,10 млн євро | Запорізька, Дніпропетровська, Донецька, Харківська, Луганська області |
| Модернізація інфраструктури професійно-технічної освіти України | Європейський Союз через банк KfW | 19,4 млн євро | Полтавська, Запорізька, Миколаївська, Вінницька, Рівненська, Львівська, Чернівецька області |

Джерело: складено автором за [16]

том соціально-економічної політики розвитку сільських територій і є основною вирішення проблеми бідності та глобальної продовольчої безпеки провідних країн світу. З урахуванням стратегічних пріоритетів і важливості соціальних інклюзивних перетворень для економіки вітчизняного аграрного сектору необхідним є окреслення контурів подальших трансформацій галузі, серед яких основними мають стати: інновації; підвищення рівня конкурентоспроможності вітчизняного агросектору; створення ефективних інклюзивних ланцюгів вартості; управління ризиками; інклюзивне та стале використання ресурсного потенціалу; збереження та відновлення екосистеми; розвиток соціальної інтеграції, скорочення бідності, справедливий розподіл доходів на селі. Дія інструментів механізму соціальної інклюзії має ґрунтуватись

на вирішальних для аграрного сектору і сільських територій напрямках соціально-економічної політики: підвищенні привабливості аграрного сектору для молоді; зміцненні та гарантуванні права власності селян на землю та доходу від її використання; створенні і імплементації сталих моделей споживання; стимулюванні розвитку інклюзивного аграрного бізнесу на засадах корпоративної соціальної відповідальності у сільському господарстві; використанні системних підходів до здійснення та управління трансформаційними змінами у сільському господарстві країни. Перспективами подальших наукових досліджень у даному напрямі постає розробка інклюзивних економіко-математичних моделей аграрного бізнесу та їх апробація у практичних умовах розвитку вітчизняного сільського господарства.

Список використаних джерел:

1. Малік М. Й., Шпикуляк О. Г. Розвиток аграрного підприємництва в умовах інституціональних трансформацій. *Економіка АПК*. 2017. № 2. С. 5–16.
2. Лупенко Ю. О. Теоретико-методологічне забезпечення економічного розвитку аграрного сектору та сільських територій. *Економіка АПК*. 2021. № 6. С. 6–11.
3. Шпикуляк О. Г., Ігнатенко М. М., Швець А. А. Концептуальні оцінки реалізації засад інклюзивного розвитку сільських територій за участі агрохолдингових інтегрованих формувань. *Економіка АПК*. 2021. № 3. С. 97–102.
4. The state of food security and nutrition in the world. FAO. 2019. URL: <https://www.fao.org/3/ca5162en/ca5162en.pdf>/ (дата звернення: 10.01.2023).
5. Martin A., Verhagen J., Abatania L. Urban agriculture and social inclusion. *Urban Agriculture Magazine*. 2008. Vol. 20. P. 17–19.
6. Ofuoku A., Ekorhi-Robinson O. Social inclusion of landless farmers in extension services in delta state, Nigeria: implications for agricultural development. *Open Agriculture*. 2018. № 3. P. 226–235.
7. How rural development and agriculture can support social inclusion in developing countries – A Sub-Saharan approach. URL: <https://blogs.worldbank.org/youth-transforming-africa/how-rural-development-and-agriculture-can-support-social-inclusion> (дата звернення: 10.01.2023).
8. До найкращого балансу або як забезпечити успішний інклюзивний розвиток агросектору і сільських територій. URL: <https://agrotimes.ua/article/do-najkrashhogo-balansu/> (дата звернення: 10.01.2023).
9. Бородіна О. М., Прокопа І. В. Інклюзивний сільський розвиток: науковий дискурс. *Економіка і прогнозування*. 2019. № 1. С. 70–75.
10. Робоча сила України: 2021: статистичний збірник. Київ: Державний комітет статистики України, 2017. 216 с.
11. Середньомісячна заробітна плата штатних працівників за видами економічної діяльності https://ukrstat.gov.ua/operativ/operativ2021/gdn/szpsph/arh_szp_ed_u.html (дата звернення: 10.01.2023).
12. Зінчук Т. О. Стратегія інклюзивного сільського розвитку на базі громад: проекти, реалії та європейські перспективи для України: монографія. Київ: «ЦУЛ», 2019. 352 с.
13. Kucherova E. Social inclusion in the context of Czech rural development policy. *Agricultural Economics*. 2018. № 64. P. 412–422.
14. The food systems summit 23 september 2021. URL: <https://www.un.org/en/food-systems-summit> (дата звернення: 10.01.2023).

15. Капітальні інвестиції за видами економічної діяльності. URL: https://ukrstat.gov.ua/operativ/operativ2013/ibd/ibd_rik/ibd_u/ki_rik_u_e_bez.htm (дата звернення: 10.01.2023).
16. Український фонд соціальних інвестицій. URL: <https://minre.gov.ua/project/ukrayinsky-fond-socialnyh-investytsiy> (дата звернення: 10.01.2023).

References:

1. Malik M. J., Shpykuliak O. H. (2017) Rozvytok ahrarnoho pidpriemnytstva v umovakh instytutsional'nykh transformatsij [Development of agrarian entrepreneurship in conditions of institutional transformations]. *The Economy of Agro-Industrial Complex*, no. 2, pp. 5–16.
2. Lupenko Yu. O. (2021) Teoretyko-metodolohichne zabezpechennia ekonomichnoho rozvytku ahrarnoho sektoru ta sil's'kykh terytorij [Theoretical and methodological support of economic development of agricultural sector and rural areas]. *The Economy of Agro-Industrial Complex*, no. 6, pp. 6–11.
3. Shpykuliak O. H., Ihnatenko M. M., Shvets' A. A. (2021) Kontseptual'ni otsinky realizatsii zasad inkliuzyvnoho rozvytku sil's'kykh terytorij za uchasti ahrokhodnykh intehrovanykh formuvan' [Conceptual assessment of the implementation of the principles of inclusive rural areas development with the participation of agroholding integrated formations]. *The Economy of Agro-Industrial Complex*, no. 3, pp. 97–102.
4. The state of food security and nutrition in the world. FAO. 2019. Available at: <https://www.fao.org/3/ca5162en/ca5162en.pdf> (accessed 10 January 2023).
5. Martin A., Verhagen J., Abatania, L. (2008). Urban agriculture and social inclusion. *Urban Agriculture Magazine*, vol. 20, pp. 17–19.
6. Ofuoku A., Ekorhi-Robinson O. (2018) Social inclusion of landless farmers in extension services in delta state, Nigeria: implications for agricultural development. *Open Agriculture*, no. 3, pp. 226–235.
7. How rural development and agriculture can support social inclusion in developing countries – A Sub-Saharan approach. Available at: <https://blogs.worldbank.org/youth-transforming-africa/how-rural-development-and-agriculture-can-support-social-inclusion> (accessed 10 January 2023).
8. Do najkraschoho balansu abo iak zabezpechyty uspishnyj inkliuzyvnyj rozvytok ahrosektoru i sil's'kykh terytorij [Towards the best balance or how to ensure successful inclusive development of the agricultural sector and rural areas]. Available at: <https://agrotimes.ua/article/do-najkrashhogo-balansu/> (accessed 10 January 2023).
9. Borodina O. M., Prokopa I. V. (2019) Inkliuzyvnyj sil's'kyj rozvytok: naukovyj dyskurs [Inclusive rural development: a scientific discourse]. *Ekonomika i prognozuvannâ*, no. 1, pp. 70–75.
10. Derzhavna sluzhba statystyky Ukrainy (2021) Robocha syla Ukrainy [The labor force of Ukraine]/ Kyiv: Informatsiino-analitychne ahentstvo.
11. Seredn'omisiachna zarobitna plata shtatnykh pratsivnykiv za vydamy ekonomichnoi diial'nosti [Average monthly salary of full-time employees by type of economic activity] Available at: https://ukrstat.gov.ua/operativ/operativ2021/gdn/szpsph/arh_szp_ed_u.html (accessed 10 January 2023).
12. Zinchuk T.O. (2019) Stratehiia inkliuzyvnoho sil's'koho rozvytku na bazi hromad: proekty, realii ta ievropejs'ki perspektyvy dlia Ukrainy [Strategy of inclusive rural development based on communities: projects, realities and European perspectives for Ukraine]. Kyiv: «TsUL». (in Ukrainian)
13. Kucherova E. (2018) Social inclusion in the context of Czech rural development policy. *Agricultural Economics*, no. 64, pp. 412–422.
14. The food systems summit 23 september 2021. Available at: <https://www.un.org/en/food-systems-summit> (accessed 10 January 2023).
15. Kapital'ni investytsii za vydamy ekonomichnoi diial'nosti [Capital investments by types of economic activity]. Available at: https://ukrstat.gov.ua/operativ/operativ2013/ibd/ibd_rik/ibd_u/ki_rik_u_e_bez.htm (accessed 10 January 2023).
16. Ukrain's'kyj fond sotsial'nykh investytsij [Ukrainian Social Investment Fund]. Available at: <https://minre.gov.ua/project/ukrayinsky-fond-socialnyh-investytsiy> (accessed 10 January 2023).

SOCIAL INCLUSION AS A PRIORITY FOR FURTHER DEVELOPMENT OF THE AGRICULTURAL SECTOR AND RURAL AREAS

Summary. Agriculture is a priority sector of the development of the domestic economy, determines its strategic vector of development and the possibility of ensuring food and national security. However, in order to solve these important tasks, it is necessary to overcome inclusive social gaps, which under modern conditions take place in the agrarian sector and rural areas of Ukraine. The article examines the content of social inclusion, the main forms of its manifestation and consequences for the development of the agrarian economy. According to the results of analytical studies, it was found that the agricultural sector of Ukraine's economy is characterized by significant socio-economic problems, which are manifested as a reduction in the reproduction of the rural population, a gap in the income level of the rural and urban population, problems of employment and unemployment, social guarantees and living conditions, potential opportunities and prospects for the development of the rural population. The importance of overcoming inclusive social gaps is recognized by world practice and outlined as one of the strategic priorities of European agricultural policy and at the level of international organizations and associations. In order to solve these problems within national practice, the article made an attempt to justify the system of strategic priorities of socio-economic development of the agricultural sector and rural areas. The areas of harmonization of inclusive development and possible mechanisms of their provision are outlined. The volume of inclusive social investment in Ukraine is analyzed. The impact of international organizations and partnerships in helping to solve the tasks of inclusive social development of the village was revealed. The analysis of the strategic priorities and realities of the development of the domestic agrarian sphere showed that social inclusion is an important direction of transformations for the national economy, and the following can be its priority tools for their implementation: innovations, inclusive value chains, risk management, sustainable use of resources, activation of social integration in the countryside, implementation of inclusive models of poverty reduction and ensuring access to fair receipt and distribution of income for residents of rural areas.

Key words: inclusive development, agriculture, rural population, inclusive gaps, socio-economic development, social investment.